

Human Capital Agenda Logistiek



Colofon

Provincie Limburg

bezoekadres: Limburglaan 10 te Maastricht

postadres: Postbus 5700, 6202 MA Maastricht

tel.: +31 (0)43 389 99 99

e-mail: postbus@prvlimburg.nl

www.limburg.nl



Human Capital Agenda Logistiek



Provincie Limburg, maart 2013

Herziene versie

Inhoudsopgave

1.	Inleiding	7
2.	Kenmerken van de sector	9
2.1.	Ambities van de sector generiek	9
2.2.	SWOT-analyse van de logistiek in Limburg	10
2.3.	Ambities op het gebied van onderwijs en arbeidsmarkt	10
3.	Arbeidsmarkttrends	13
3.1.	Kwantitatief Limburg	14
3.2.	Kwalitatief Limburg	15
4.	Logistiek Onderwijs in Limburg	17
5.	Actielijnen	19
6.	Van agenda naar uitvoering	23

Bijlagen

1. Inleiding

Aansluiting bij topsectorenbeleid

De Provincie Limburg kiest in haar economisch beleid voor focus op een aantal kansrijke sectoren, de zogenaamde topsectoren. Deze richting is al in 2005 ingezet met de Versnellingsagenda en sluit aan op het huidige rijksbeleid. Vanwege het grote belang van menselijk kapitaal voor de topsectoren zijn per sector landelijke human capital agenda's opgesteld. Deze agenda's beogen thema's bij de juiste partijen te agenderen met als doel de uitvoering te stimuleren. Aangezien de topsectoren per regio verschillende ambities kennen én de arbeidsmarkt zich per regio anders ontwikkelt, bestaat de behoefte aan regionale human capital agenda's. Voorliggende notitie vormt de human capital agenda voor de sector Logistiek in de Provincie Limburg.

Logistiek is belangrijk voor Limburg, omdat de provincie strategisch is gelegen tussen de belangrijkste Nederlandse en Belgische Zeehavens en het Duitse achterland. De provincie is centraal gelegen in een afzetmarkt van ca. 35 miljoen mensen die binnen een straal van 100 km vanuit Limburg kan worden bevoorrad. Bovendien ligt de provincie midden in de grensoverschrijdende Technologische Top Regio, die de vier Euregio's omvat en gekenmerkt wordt door een hoge concentratie aan publieke en private kenniscentra die kansen bieden voor (grensoverschrijdende) samenwerking.

De logistieke activiteiten zijn te onderscheiden in:

1. logistiek als enabler voor andere sectoren (Chemie, Hightech Systemen en Materialen (HSTM), Agro&Food, Tuinbouw&Uitgangsmaterialen en Life Science);
2. logistiek als zelfstandige bedrijfstak. Hieronder vallen de logistieke dienstverleners, vooral geconcentreerd in Noord-Limburg.

Voor de activiteiten en de ontwikkelingen in de logistiek is het van belang dat de topsector Logistiek wordt voorzien van voldoende gekwalificeerd personeel. Diverse analyses (zowel kwantitatief als kwalitatief) geven aan dat er in de logistieke sector tekorten (gaan) ontstaan.

De volgende ontwikkelingen in de logistiek zijn hierbij cruciaal:

1. de verwachte groei van de goederenvervoervolumes (verdubbeling van het containervervoer vanuit zeehavens) en de steeds belangrijker rol van het achterland;
2. het beleid vanuit de topsectoren om meer in te zetten op de logistiek die kennis- en innovatiegedreven is; het creëren van toegevoegde waarde en het bevorderen van de ketenregie.

Deze Human Capital Agenda (HCA) brengt de problematiek van het hele logistieke sectorhuis in de provincie Limburg in kaart waarbij de focus vanuit de provinciale rol ligt op het stimuleren van de kennisintensivering en - distributie met als doel de innovatie in de logistiek te vergroten.

Logistiek is de kennis en kunde die nodig is om de goederen- en informatiestromen en de daarmee verbonden financiële stromen van grondstof tot eindproduct efficiënt, duurzaam en effectief te plannen, te organiseren, uit te voeren en te besturen. Het begrip 'logistiek' omvat supply chain management, logistiek management en transportmanagement. Tevens rekent men ook de omgekeerde goederenstroom (reverse logistics) tot het domein logistiek. Een korte definitie van logistiek is "de juiste dingen, op de juiste tijd, op de juiste plaats, in de juiste hoeveelheden tegen optimale kosten".

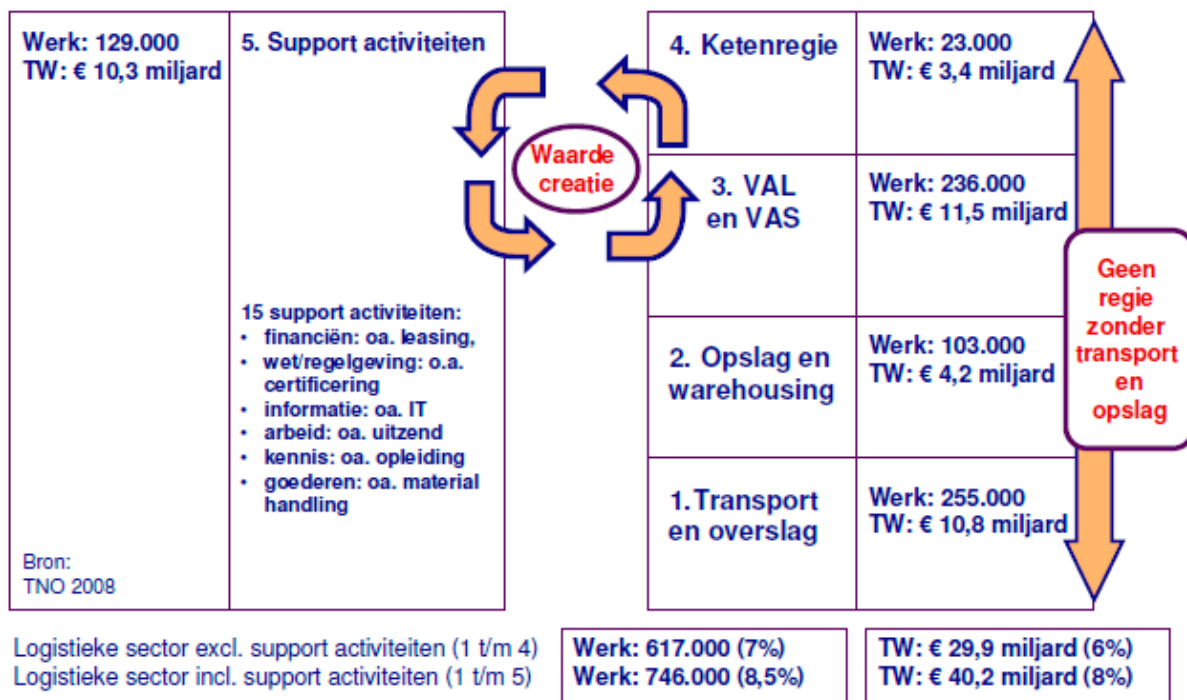
2. Kenmerken van de sector

2.1. Ambities van de sector generiek

Al in 2008 is door de commissie Van Laarhoven de ambitie geformuleerd om Nederland in 2020 het Europees marktleiderschap te laten verwerven in de aansturing van transnationale stromen, die één of meer Europese landen aandoen, en worden geregisseerd vanuit gecentraliseerde regiefuncties van marktpartijen. Deze ambitie betekent het realiseren van een verdrievoudiging van de toegevoegde waarde in ketenregie- en configuratie activiteiten in Nederland van ca. € 3 miljard in 2007 naar ruim € 10 miljard in 2020.

Het onderstaande plaatje geeft de opbouw van de logistieke sector weer.

Geschatte waarde logistiek sectorhuis Nederland 2007



1 TNO, IMPULS - Belang SCM voor NL, concept, 19 mei 2007



In het economische beleid van de Provincie Limburg wordt aangehaakt op het nationale Topsectorenbeleid. Logistiek is een van de vier topsectoren waar gefocust wordt op zaken als vergroting van de concurrentiekracht, acquisitie, innovatiebevordering en onderwijs en arbeidsmarkt.

In het provinciale ambitiesdocument "Meer toegevoegde waarde, meer synergie" is door Provinciale Staten de volgende ambitie vastgesteld: "We streven in Limburg naar een sterke zelfstandige topsector Logistiek waarvoor de 'basics' excellent zijn. Een topsector die daarnaast op lange termijn uitblinkt als enabler voor innovatie, de concurrentiekracht van de andere topsectoren in Limburg (Chemie, Hightech Systemen en Materialen (HSTM), Agro&Food, Tuinbouw&Uitgangsmaterialen en Life Sciences) vergroot en het Limburgse economische vestigingsklimaat versterkt".

Innovatie in de logistiek is van vitaal belang. Betrouwbaar, snel, kostenefficiënt en op een duurzame wijze goederen van A naar B verplaatsen, zijn de aanjagers van de vernieuwing in de supply chain. In het nationale Innovatiecontract voor de Topsector Logistiek zijn zes roadmaps benoemd die nodig zijn voor het realiseren van de nationale ambitie in de logistiek. Een aantal van deze thema's sluiten naadloos aan bij de provinciale ambitie. Het bevorderen van synchro-modale concepten, het uitbouwen van de douanefaciliteiten als randvoorwaarde van een logistiek knooppunt en het ontwikkelen van Cross Chain Control Centers (ketenregie) zijn tevens provinciale ambities.

2.2. SWOT-analyse van de logistiek in Limburg¹

Noord-Limburg (Venlo-Venray en omstreken) en Zuid-Limburg (Sittard-Geleen en omstreken) vormen de twee belangrijke logistieke knooppunten van de provincie.

<p>Sterkten:</p> <ul style="list-style-type: none"> - Goede verbindingen - Multimodaal infrastructuurnetwerk - Shuttleverbinding met de Mainports - Europese DC's - Aanwezigheid van kennis VAL/VAS - Opleidingen MBO/HBO/WO - Beschikbaarheid bedrijventerreinen 	<p>Zwakten:</p> <ul style="list-style-type: none"> - Beperkte Kennis-Kunde-Kassa organisatie (K3 structuur) - Beperkt organiserend vermogen van de sector - Krapte op de arbeidsmarkt - Slecht imago van de sector
<p>Kansen:</p> <ul style="list-style-type: none"> - Internationalisering in de sector - Innovatie (bijv. VAL/VAS en ketenregie) - Sterke groei van goederenvervoer (bijv. door Tweede Maasvlakte) - Duurzaamheid (C2C) - Extended Gate functie 	<p>Bedreigingen:</p> <ul style="list-style-type: none"> - Concurrentie van andere logistieke hotspots, en verschuiving van activiteiten richting o.a. Oost-Europa - Marges en omzet verder onder druk - Hoge olieprijs (brandstofkosten vormen in vgl. met andere sectoren een relatief grote kostencomponent) - Toenemende congestie

2.3. Ambities op het gebied van onderwijs en arbeidsmarkt

Landelijke HCA

In de landelijke HCA (december 2011) zijn de volgende ambities benoemd:

1. Voldoende Human Capital: het tekort aan logistieke professionals dreigt op te lopen op alle niveaus. Het adviesrapport van de topsector logistiek "Partituur naar de Top" beveelt daarom 50% meer uitstroom vanuit het (logistieke) onderwijsveld aan.
2. Uitbouwen van een sterke kennisinfrastructuur via de Kennis Distributie Centra (KDC). De wisselwerking tussen onderwijs (op alle niveaus) en het bedrijfsleven resulteert in excellente kwaliteit van het logistieke onderwijs en valorisatie van de innovatielijnen uit het adviesrapport van het Topteam.
3. Het bedrijfsleven zelf zal steeds meer oog moeten hebben voor sociale innovaties om te blijven boeien, binden en behouden en de concurrentie om schaars talent met andere personele sectoren aan te gaan. Acties voor een betere beeldvorming blijven onverminderd noodzakelijk.

¹ Bron: Provincie Limburg, ambitiedocument Logistiek januari 2012

Deze ambities worden vertaald in drie belangrijke thema's: excelleren met voldoende kwalitatief hoogstaand Human Capital, regionaliseren door innovatie, kennis en Human Capital van de regio verder uit te bouwen en te versterken en het stapelen van kennis zodat er een continu proces plaatsvindt van leren en er wordt voortgebouwd op bestaande kennis.

De ambities uit de landelijke HCA zijn gebaseerd op een scenario waarbij uitgegaan is van hoge groei.

Provinciale HCA

In de sessies met de sector zijn de volgende provinciale ambities benoemd:

Kwantitatief.

- Een toename van het aantal leerlingen/studenten in Limburg dat kiest voor opleidingen (MBO, HBO en WO), gerelateerd aan de logistiek;
- een toename van Human Capital in de logistiek door meer in te zetten op het bevorderen van de zijinstroom.

Kwalitatief.

- Inhoud en kwaliteit van de logistieke opleidingen worden beter afgestemd op de behoefte vanuit het bedrijfsleven;
- volwaardig ontwikkeld Kennis Distributie Centrum (KDVC) Limburg: ontwikkeling van nieuwe kennis en toepassing van nieuwe producten;
- in Limburg is op het gebied van Hoger Onderwijs een topinstituut (samenwerking Hogescholen/UNI/OU) tot stand gekomen. ("Vervoersacademie 2.0.");
- de Limburgse logistieke sector ontwikkelt samen met TLN/EVO/VTL een structureel actieplan gericht op imagoverbetering van de logistiek;
- de onderwijsinstellingen op het gebied van logistiek vormen een netwerk in samenwerking met het bedrijfsleven (leer/stageplekken);
- sociale innovatie: betere benutting en behoud van logistieke professionals;
- ontwikkeling van een Centrum voor Innovatief Vakmanschap (CIV). (een logistiek CIV in Zuid-Limburg of een totaal CIV in Noord-Limburg rondom Greenport).

Organisatorisch wil de regio Limburg koploper zijn in de samenwerking in triple helix structuur door middel van o.a. het functioneren van een professioneel Limburgs Servicepunt Logistiek.

3. Arbeidsmarkttrends

Landelijke cijfers geven aan dat het opleidingsniveau in de logistiek voor ca. 50% op VMBO-niveau of lager ligt, voor 40% MBO-niveau en voor 10% op niveau HBO/VWO. Het gemiddelde opleidingsniveau in de logistiek ligt lager dan bij de totale werkzame beroepsbevolking (77% MBO-niveau of hoger). In 2002-2010 zijn de HBO-bacheloropleidingen Logistiek en Economie en Logistiek en Technische Vervoerskunde in absolute zin gegroeid. Het aantal logistieke afstudeerders op HBO-niveau was in 2010 861 met een instroom van ca. 1470 studenten.

Bij Fontys was de instroom van de opleidingen (Logistiek&Economie en Logistiek&Technische Vervoerskunde) in 2010, 155 en in 2011, 137. De uitstroom zit op gemiddeld 60%.

De transport- en logistiek sector is sterk conjunctuurgevoelig. De marges en omzet staan steeds onder druk en de concurrentie is groot. Daarom zet Nederland fors in op een transitie van de distributiefunctie naar de kennisfunctie in logistiek (zie ook paragraaf 2.1).

Prognoses van het UWV laten zien dat de arbeidsmarkt in de logistieke sector vanaf 2011 weer kan spreken van een groeisituatie. In de meer recente brancheschets van de Transportsector landelijk wordt geconstateerd dat in 2010 en 2011 de werkgelegenheid in de sector beperkt gegroeid is en gezien de economische problemen is het de vraag of deze bescheiden groei in 2012 zal voortzetten. De verwachte ontwikkeling van de werkgelegenheid voor de Logistiek zit zowel bij een laag, als midden en hoog groeiszenario richting 2015 voor de Logistiek in de plus (tussen 0,9%-1,9%).²

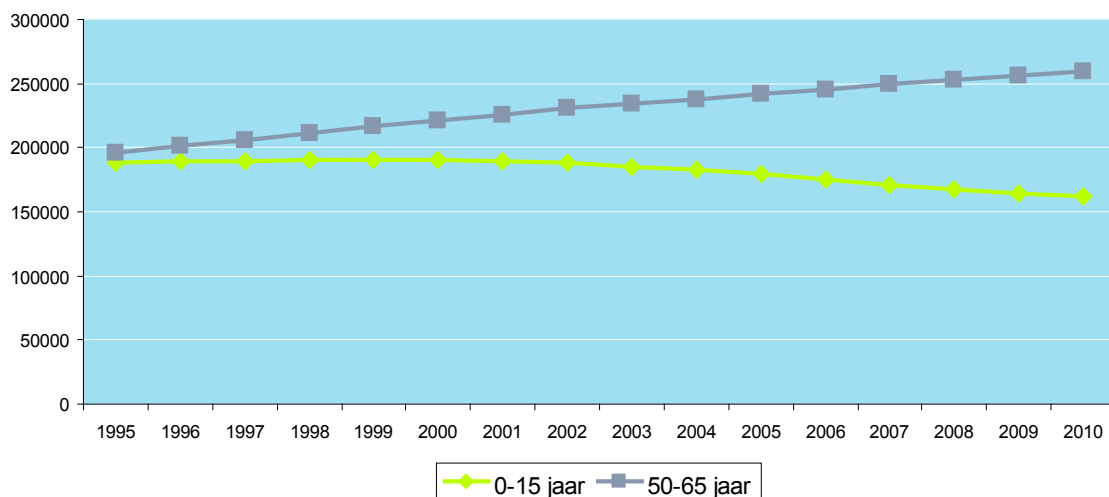
Toch is voor de langere termijn de verwachte arbeidskrachte door de **vervangingsvraag** reëel mede gebaseerd op de doorwerking van de vergrijzing en ontgroening in Limburg in algemene zin.

Ook voor de **uitbreidingsvraag** laten de minst positieve groeiszenario's van het goederenvervoer (vooral de containers) een groei zien. (Havensvisie Port of Rotterdam 2030). Voor Limburg als belangrijke achterlandregio heeft dat zijn doorwerking. Meer transport, meer dienstverlening en het creëren van meer VAL- en VAS-activiteiten.

Uit de Conjunctuurenquête CBS/KvK Vervoer & opslag in Limburg blijkt dat slechts 6% van de bedrijven in Limburg is bezig met de problematiek van het toekomstig tekort aan arbeidskrachten en ziet dit dus niet als belemmering voor hun huidige bedrijfsactiviteiten.

Evenals in de andere sectoren is een groot aandeel van de werkzoekenden in de transportberoepen ouder dan 50 jaar. Daarnaast is er in Limburg sprake van hoog demografisch effect door een hogere ontgroening en vergrijzing.

² Bron "Quickscan arbeidsmarkt topsectoren", December 2011 Bureau Louter



Volgens ROA zijn de landelijke prognoses tot 2016 als volgt³:

Opleidingstype	Uitbreidingsvraag	Vervangingsvraag	Instroom school	Knelpunten
VMBO transport en logistiek	laag	hoog	laag	groot
MBO vervoer	laag	gemiddeld	erg hoog	geen
MBO administratie en logistiek	gemiddeld	gemiddeld	gemiddeld	enige
HBO vervoer en logistiek	gemiddeld	Erg hoog	gemiddeld	groot

3.1. Kwantitatief Limburg

Op dit moment zijn er geen eenduidige cijfers over de opbouw van de logistieke arbeidsmarkt beschikbaar. Als verdieping van RAIL 2012 heeft ETIL in samenwerking met het CBS in december 2012 in opdracht van de Provincie Limburg een sectorsignaleмент voor de logistiek opgesteld. In dit sectorsignaleмент is de afbakening van de sector gebaseerd op de SBI-codering zoals landelijk is vastgesteld. De afbakening houdt in goederenvervoer per spoor/over land, transport via pijpleidingen, zee- en kustvaart, binnenvaart, luchtvaart, post en koeriers, opslag, dienstverlening voor vervoer en voor een deel personenvervoer per spoor.

Deze afbakening is echter te beperkt, omdat een groot deel van de logistieke functies zich bevinden bij de verladers en dus binnen andere sectoren. Ook alle productie- en handel gedreven bedrijven genereren vervoer, opslag en in veel gevallen ook logistieke dienstverlening. Als onderdeel van de HCA zal dan ook een actie worden opgenomen dat aanvullend onderzoek nodig is om tot een juiste afbakening en dus kwantitatieve analyse van de sector te komen.

³ Bron: ROA December 2011, Research Centre for Education and the Labour Market (ROA) is a research institute of the Maastricht University School of Business and Economics



Rekening houdend met bovengenoemde afbakening zijn de volgende gegevens uit het sectorsignalement beschikbaar:

- Zowel qua arbeidsvolume als toegevoegde waarde in deze sector staat Limburg op de 6e plek van alle provincies.
- Het arbeidsvolume bedraagt ruim 21.000 fte⁴. Ruim 50% hoort tot de categorie transport en overslag. Het andere deel (47%) is verdeeld over dienstverlening, opslag en supportactiviteiten. In Noord-Limburg is het aandeel logistieke dienstverlening 56%.
- Aantal vestigingen in Limburg: ca. 1770. Het grootste aantal vestigingen bevindt zich in Zuid-Limburg (740). Het arbeidsvolume in Noord-Limburg ligt echter op hetzelfde niveau, wat wijst op grotere bedrijven in Noord-Limburg in vergelijking met Zuid-Limburg.
- Bij ruim 80% van de bedrijven gaat het om transport en overslag. Echter het arbeidsvolume tussen de bedrijven die actief zijn binnen het transport en overslag (53%) en de bedrijven die actief zijn binnen opslag, dienstverlening en supportactiviteiten (47%) is nagenoeg gelijk.
- Ca. 65% zijn bedrijven met minder dan 20 werknemers.
- Ruim een kwart van de Limburgse bedrijven in deze sector exporteert. Op Nederlandse schaal is dat 18%.
- Landelijk is de werkgelegenheid in deze topsector sinds 2001 gedaald, terwijl in Limburg juist een sterke groei doorgemaakt wordt.
- Onderwijs en arbeidsmarkt: binnen deze sector zijn met name lager (43%) en middelbaar (44%) opgeleiden werkzaam. In 2016 wordt vooral aan lager opgeleiden een tekort verwacht: 1060 arbeidskrachten oftewel 11%. Voor de hoger opgeleiden betreft het een verwacht tekort van 4%.

3.2. Kwalitatief Limburg

De logistieke sector is vergrijsd (44% is ouder dan 45 jaar)

en zal de komende jaren in toenemende mate geconfronteerd worden met een vervangingsvraag.

Daarnaast heeft de sector ook grote ambities die een mogelijke uitbreidingsvraag zullen creëren. De huidige trends in instroom in de sector bieden op dit moment naar verwachting niet voldoende zekerheid om deze toekomstige vraag te kunnen beantwoorden. Dit wordt mede veroorzaakt doordat de logistieke sector als een van de minder populaire sectoren nadrukkelijk de concurrentie met de andere sectoren zal merken.

⁴ Het arbeidsvolume is de hoeveelheid arbeid die is ingezet in het productieproces, uitgedrukt in arbeidsjaren. Dit is een maatstaf die wordt berekend door alle banen (voltijd en deeltijd) om te rekenen naar voltijdbanen, ook wel voltijdequivalenten (vte)/ fulltime equivalent (fte) genoemd.

Er zal een sterke behoefte komen aan nieuwe concepten om medewerkers te behouden en aanwas te creëren. Limburg kent naast de logistiek nog twee sectoren (techniek en groen) die imago-problemen hebben, maar voor de Limburgse economie zeer van belang zijn.

Doordat er een grote behoefte in de sector is aan laaggeschoold personeel in combinatie met de imago-problematiek in Nederland wordt in de agrosector en logistiek gewerkt met arbeidsmigranten die via uitzendbureaus in dienst worden genomen. Dit wordt mede ook veroorzaakt door de conjunctuurgevoelige kenmerken van de sector en waardoor bij bedrijven een grote behoefte bestaat aan een flexibele schil. Daarnaast geven de werkgevers aan dat ook gekozen wordt voor arbeidsmigranten, omdat zij vaak beter werk leveren.

Voor de gemeenten en het UWV WERKbedrijf is een belangrijke rol weggelegd om de zij-instroom vanuit de beschikbare bestanden te stimuleren.

De topsector Logistiek in Limburg is een enabler voor de topsectoren Chemie, Hightech Systemen en Materialen (HTSM), Agro&Food, Tuinbouw&Uitgangsmaterialen en LifeScience. Hier liggen duidelijke relaties. Binnen Greenport Venlo is de regio sterk gericht op agribusiness en HTSM. Er zijn al veel dwarsverbanden tussen de speerpuntsectoren HTSM, logistiek en agrofood/tuinbouw. De HCA Greenport die nu wordt opgesteld zal voor het onderdeel distributie mede inzicht geven in de problematiek van logistiek in de regio Noord-Limburg e.o. Voor alle topsectoren zit er een overlap in het onderwijsaanbod en de vraag naar arbeidskrachten op het gebied van een aantal beroepen. Voor logistiek is dat vooral het geval voor personeel op (laag) technisch niveau⁵.

Wat betreft het hogere niveau is het voordeel dat logistiek multidisciplinair is en daardoor ook instroom plaatsvindt vanuit andere studies (b.v. bedrijfseconomie). Het zal onvermijdelijk zijn dat de verschillende sectoren voor diverse functies uit dezelfde 'vijver vissen'.

Sociale innovatie is voor het bedrijfsleven steeds belangrijker. Bedrijven begeven zich in een dynamische omgeving waarin diverse ontwikkelingen zich in een hoog tempo opvolgen. Om hier op een adequate manier mee om te gaan, is het personeel van een bedrijf essentieel. Sociale innovatie is een vernieuwing van de wijze waarop het werk in ondernemingen is georganiseerd, en wel op een zodanige wijze dat zowel arbeidsproductiviteit als kwaliteit van arbeid daarmee gebaat zijn.

Conclusie

Zoals al eerder aangegeven bieden de kwantitatieve analyses van de sector logistiek in Limburg, die tot nu toe voorliggen, geen compleet antwoord op de vraag over de daadwerkelijke tekorten die gaan ontstaan binnen de sector Logistiek breed. Dit komt doordat de huidige afbakening beperkt is en niet de totale omvang van de sector logistiek (brede definitie zie hoofdstuk 1) behelst. In het kader van deze HCA zal de uitvoering van een dergelijke analyse als actie opgepakt worden. Desondanks is de reële verwachting dat gezien de vervangingsvraag en de uitbreidingsvraag (2,5% verwachte groei van het goederenvervoer in 2020) er aanzienlijke tekorten zullen ontstaan. De grootste tekorten worden verwacht op het lagere niveau (vervangingsvraag). De uitbreidingsvraag zal vooral liggen op het hogere niveau (HBO/WO) (nieuwe ontwikkelingen op het gebied van ketenregie, ICT-toepassingen etc.). Inzetten op het voorkomen van zogenaamde 'braindrain' uit de regio is van essentieel belang.

Ook kampt de sector met een negatief imago in relatie tot andere sectoren waardoor de instroom (zowel vanuit voortgezet onderwijs als MBO) niet groeit maar eerder afneemt.

De ambities van de sector om naast het distribueren en opslaan van goederen, waarde toe te voegen door aanvullende diensten en services te bieden maakt dat op alle niveaus een kwaliteitsslag gemaakt moet worden. Op HBO/WO niveau zullen de opleidingen moeten inspelen op de meest actuele innovatieve ontwikkelingen en vragen vanuit het bedrijfsleven.

⁵ Bron "Quickscan arbeidsmarkt topsectoren", december 2011 Bureau Louter

4. Logistiek Onderwijs in Limburg

Als gevolg van het Topsectorenbeleid zijn de onderwijsinstellingen in Limburg aan de slag met het bepalen van hun prioriteiten richting de diverse sectoren. Hieronder volgt een korte omschrijving van de ambities voor 2012/2013 van de onderwijsinstellingen (WO/HBO/MBO), die logistiek onderwijs in Limburg verzorgen.

Binnen de sector Economie van de **Universiteit Maastricht** wordt de masteropleiding Global Supply Chain Management and Change in Venlo aangeboden. Het is een internationaal georiënteerde opleiding welke wordt aangeboden in het Engels.

De **Open Universiteit** (OU) biedt state of the art onderwijs en onderzoek, ondersteund door een internationaal netwerk van experts op het gebied van supply chain management, in het bijzonder logistiek. Daarnaast heeft de OU uitgebreide ervaring met het ondersteunen van leren van professionals in de praktijk, en hoe dat zo flexibel mogelijk in te richten op onderwijskundig en technologisch gebied. De OU ondersteunt daarbij hoger opgeleide professionals door een palet van postinitiële, webgebaseerde cursussen van 100 tot 400 uur tot complete Bachelor en Master of Science opleidingen en promotieplaatsen aan toe. Zij ontwikkelen nieuwe logistieke kennis door wetenschappelijk onderzoek, zetten deze kennis onder andere om in aantrekkelijk onderwijs en verspreiden kennis naar cursisten en bedrijven. De OU heeft een goede reputatie in het supply chain management onderwijs en onderzoek vanuit relatieperspectief en in het analyseren van onderwerpen op het gebied van duurzame logistiek. Komend jaar zal de OU stappen zetten op weg naar een geïntegreerd Logistiek Leernetwerk Limburg (LLL). Complementair aan het bestaande 'fysieke' leernetwerk, wordt een online versie ontwikkeld van een sociaal netwerk voor en door professionals, met een geïntegreerde online leeromgeving met video masterclasses, te volgen cursussen, hot topics en te raadplegen of aan te vragen onderzoeken naar ketenmanagement. Samenwerken met andere onderwijsinstellingen, bedrijven en de overheid is voor de Open Universiteit van groot belang en daarom wordt het LLL binnen afzienbare tijd opengesteld voor Limburgse deelnemers.

Fontys Venlo biedt de opleidingen HBO Logistiek en Economie en Logistiek en Technische Vervoerskunde aan. Voor de komende jaren heeft Fontys de volgende ambities:

1. Ontwikkeling van een regionaal Kennis Distributiecentrum (KDC). Fontys zal trekker zijn in de ontwikkeling van dit centrum (in feite een loket waar het bedrijfsleven met logistieke vragen terecht kan) en wil dit samen met de overige Limburgse onderwijsinstellingen die logistiek verzorgen, opzetten. Het KDC maakt deel uit van een landelijk netwerk van een zestal regionale KDC's. Deze regionale KDC's worden tot 2016 verder vormgegeven door middel van een landelijk op te richten overkoepelend Centre of Expertise. In 2013 wordt hier een begin mee gemaakt.
2. Samen met VMBO en VO en ROC Gilde Opleidingen (MBO) wordt een doorlopende leerlijn Logistiek ontwikkeld. Uitgangspunt is hierbij dat er een drempelloze overstap mogelijk is in de hele beroepskolom en dat er wordt aangesloten bij de behoeften van het regionale bedrijfsleven.

Bovendien biedt Fontys in samenwerking met University van Plymouth een professional Master aan. Een 1-jarige Msc met uitstroomprofielen International Supply Chain Management en International Logistics. De, merendeels, buitenlandse studenten studeren het eerste halfjaar in Venlo en het tweede halfjaar in Plymouth waarbij het een ander gecombineerd wordt met afstuderen.

De Engelstalige studierichting International Business van de **Zuyd Hogeschool in Maastricht** leidt studenten op voor het diploma Bachelor in Business Administration (BBA). In het 2e studiejaar leren

studenten de hele breedte van het vakgebied 'logistiek' kennen. Bovendien wordt sinds dit academisch jaar de nieuwe afstudeerspecialisatie "Supply Chain Management" aangeboden. Gespecialiseerde docenten gaan met (momenteel 16) studenten diep in op de theoretische basis en praktische toepassing van Supply Chain Management, Procurement en ERP-sytemen. Integraal onderdeel zijn businesscases met partner Sabic, bedrijfsbezoeken en afstudeerstages. Het doel is de interesse voor deze studierichting de komende jaren sterk te laten stijgen.

De opleiding Technische Bedrijfskunde (onderdeel van de faculteit Bèta Sciences and Technology van **Zuyd Hogeschool in Heerlen**) leidt studenten op voor het diploma Bachelor of Engineering. Binnen de opleiding vormen de doorlopende leerlijnen Supply and Operations Management en Toegepaste Kwantitatieve Methoden de kern.

Management- en adviesvaardigheden worden door studenten getraind in gesimuleerde praktijkomgevingen op de Hogeschool en natuurlijk "met de voeten in de modder" tijdens de drie semesterstages. Startfuncties als Logistics Engineer, Stock Planner en Supply Chain Designer zijn met afronding van de opleiding mogelijk.

Het komende studiejaar worden duurzaamheidsaspecten nog verder in het curriculum opgenomen.

Gilde Opleidingen continueert het brede opleidingsaanbod het komende jaar en constateert voor de opleiding "manager transport en logistiek" een verdubbeling van de instroom. Belangrijke doelstelling is het versterken van het onderwijs in het opleidingsdomein Transport en Logistiek, zowel binnen Gilde Opleidingen als in de beroepskolom van voortgezet onderwijs, MBO en HBO. Met inzet van een kwartiermaker wordt nu gewerkt aan een businessplan, waarin de actiepunten zijn gericht op versterking van de opleidingen, op uitbouw van de in- en doorstroom (incl. leven lang leren) en op samenwerking tussen onderwijs, bedrijfsleven en overheid. Bij de versterking van het MBO wordt een brede benadering gekozen, waarin ook cross over wordt gerealiseerd tussen technische en logistieke opleidingen. Bij de versterking van het voortgezet onderwijs wordt onder meer gekeken naar het opnieuw vormgeven van een T&L-richting in het Venlose VMBO. Bij de versterking van de samenwerking MBO-HBO sluiten zij tevens aan bij Verbreding Hoger Onderwijs Venlo. De opleidingslocaties in Venlo vormen het vertrekpunt voor het bedienen van leerlingen/studenten en arbeidsmarkt in een groot gebied rond deze logistieke hotspot. De betrokken directeuren hechten belang aan de vertaalslag van economische ontwikkeling en logistieke bedrijvigheid naar beroepseisen en beroepsopleiding. Zij geven zich rekenschap van de ambities in Brainport en Greenport en zijn gespist op dwarsverbanden met in beginsel alle topsectoren. Logistiek kan immers niet alleen aan het beroepsgoederenvervoer gekoppeld worden. Gilde Opleidingen is zich bewust van haar verantwoordelijkheid voor zowel de doorstroom naar HBO als perspectief voor de grote groep geschoolden onder en op niveau mbo-2. "Geen top zonder brede basis" is hier een gangbare uitdrukking.

Leeuwenborgh Opleidingen heeft de ambitie om het bestaande logistieke onderwijsaanbod op MBO-niveau continu te evalueren. Hiervoor gebruiken zij de goede contacten met het bedrijfsleven. Deze evaluatie heeft op dit moment al geleid tot een aantal innovatieve samenwerkingsverbanden waarin maatwerkonderwijs vorm krijgt volgens het "leven lang leren"-principe. Een voorbeeld is logistiek MBO onderwijs in de bedrijfsschool van Rockwool te Roermond.

Daarnaast biedt Leeuwenborgh voor een van hun partners in het bedrijfsleven, het bestaande onderwijs op MBO niveau 2 en 3, digitaal én flexibel aan in "blended-learning"-vorm. Logistiek personeel van dit bedrijf wordt zo in staat gesteld in korte tijd een logistiek MBO-diploma te halen.

Het **Arcus College** is al 15 jaar actief in de logistieke opleidingen. De opleidingen die Arcus aanbiedt zijn: Logistiek medewerker niveau 2, Logistiek Teamleider niveau 3 en Logistiek Supervisor niveau 4. Naast deze opleidingen is Arcus ook actief in het transport. Zo biedt Arcus de opleiding Chauffeur Goederenvervoer niveau 2 aan. Dit gecombineerd met de Richtlijn Vakbekwaamheid (code 95). De klant kan ervoor kiezen om de werknemers deel te laten nemen in een open inschrijving of, indien gewenst, een maatwerktraject. Een open inschrijving betekent dat de deelnemers op een vastgestelde datum en tijdstip les heeft. Dit samen met deelnemers van andere bedrijven. Binnen een maatwerktraject is het vaak mogelijk om bedrijfsspecifieke onderdelen te behandelen

5. Actielijnen

Om te komen tot gedragen provinciale actielijnen op het gebied van Human Capital Logistiek is gekozen voor de benadering Outside In versus Inside Out (toetsing/draagvlak).

Voor de **Outside In** benadering biedt de landelijke HCA voldoende aanknopingspunten omdat zij hun onderzoek hebben verricht met als uitgangspunt het Topsectorenbeleid en de Commissie Van Laarhoven. In Limburg constateren wij in grote lijnen dezelfde problematiek, zij het dat op het punt van de vervangingsvraag een hogere urgentie aan de orde is. Het RAIL-onderzoek en de aanwezige kennis bij UWV en andere instanties in Limburg geven vooralsnog voldoende informatie om de specifieke Limburgse situatie te beschrijven.

De **Inside Out** opzet is tot stand gekomen op basis van gesprekken/sessies met het bedrijfsleven en andere belanghebbenden/stakeholders (zie bijlage 1). Door het al bestaande netwerk van ELC-Limburg en het Sector Servicepunt is snel geschakeld om de diverse partijen bij het proces te betrekken.

Op de volgende punten is vanuit de bovengenoemde sessies specifiek om actie gevraagd in Limburg:

- de vervangingsvraag zal naar verwachting in Limburg hoger uitvallen in relatie tot de demografische ontwikkelingen;
- ondanks de goede kwaliteit en onderwijsinfrastructuur vindt het Limburgse bedrijfsleven dat de logistieke professionals vaak niet de juiste skills en actuele kennis hebben. Het onderwijs kan niet snel genoeg schakelen en inspelen op de actuele ontwikkelingen;
- in de samenwerking tussen de logistieke onderwijsinstellingen is een 'letterlijke grens' te bespeuren tussen Noord en Zuid;
- de doorlopende leerlijnen van VMBO tot WO-niveau beter organiseren;
- er is behoefte in het Limburgse bedrijfsleven aan een 'informeel' netwerk op het gebied van HRM.

Met de samenwerking tussen de drie O's ten behoeve van onderwijs&arbeidsmarkt logistiek is een goede start gemaakt. Limburg kent namelijk al een Sector Servicepunt. Limburg Noord heeft op operationeel niveau (Sector Servicepunt) een voorsprong op Zuid-Limburg. Synergie en samenwerking tussen de drie O's zullen moeten worden bevorderd;

Gelukkig staat logistiek steeds prominenter op de agenda van onderwijsinstellingen, bedrijfsleven en overheden. Eerder beschreven ontwikkelingen vragen echter om nog meer gerichtheid en verdere afstemming.

De confrontatie van Outside In/Inside Out benadering heeft geleid tot het benoemen van de twee doelstellingen:

1. voldoende kwalitatief personeel afgestemd op de behoeften in het bedrijfsleven;
2. uitbouwen van kennis en innovatie op prioritaire regionale thema's.

Onder thema 3 worden voorwaardenscheppende acties opgenomen.

Deze doelstellingen zijn in onderstaande tabel uitgewerkt in actielijnen.

De actielijnen in deze HCA richten zich specifiek op activiteiten voor de sector Logistiek. Om te kunnen beschikken over voldoende en goed arbeidspotentieel in de toekomst zijn echter ook meer generieke maatregelen nodig gericht op een grotere instroom in technische opleidingen en beroepen. Deze activiteiten overstijgen het belang van deze sector en worden opgenomen in een provinciaal techniekplan.

Doelstelling	Subdoel-stellingen (Programma-lijnen)	Actielijnen	Wie	
1. Voldoende kwalitatief personeel afgestemd op de behoeften van het bedrijfsleven	1.1 Excellent State of Art Logistiek Onderwijs	1.1.1. Blijvend vernieuwen opleidingsaanbod (pre-experience)	Onderwijs (i.s.m. bedrijfsleven) Onderwijstafel	Flexibilisering. Onderwijs gaat ruimte creëren om externe professionals deel uit te laten maken van het docententeam.
		1.1.2 Blijvend vernieuwen post experience opleidingsaanbod	Onderwijs i.s.m. bedrijfsleven	
		1.1.3 Kwaliteitsimpuls docent * cognitief * link markt	Onderwijs i.s.m. bedrijfsleven	HBO docenten Master, MBO docent wordt HBO-er Gastcolleges, Bedrijfsstages, masterclasses
		1.1.4 Ontwikkelen van Centre of Expertise en Centrum voor Innovatief Vakmanschap	Onderwijs	
		1.2 Meer kwalitatief hoogstaande werknemers	1.2.1 Het vergroten van instroom/ uitstroom initieel onderwijs	Onderwijs i.s.m. bedrijfsleven
		1.2.2 Het vergroten van de aantrekkelijkheid van de sector Logistiek en van de opleidingen en carrière in deze sector	Sector Servicepunt	Marketingbeleid en doelgroepen-beleid
		1.2.3 Het vergroten van de zij-instroom	UWV, Gemeentes, Onderwijs en bedrijfsleven	Marketingbeleid en doelgroepen-beleid. Leerprogramma's logistiek
		1.2.4 Kwaliteitsverbetering zittend personeel (vakinhoudelijk/ competenties)	Bedrijfsleven/ onderwijs	
	1.3 Betere benutting en behoud logistieke professional	1.3.1 Het Stimuleren van de sociale innovatie	Bedrijfsleven, Syntens, Kamer van Koophandel	
		1.3.2 Binden en boeien van werknemers, employability	Bedrijfsleven	

2. Uitbouwen van kennis en innovatie op prioritaire regionale thema's	2.1 Regionaal versterken van kennis	2.1.1 Versterken van KDC Limburg: - inhoudelijk -organisatorisch	- Fontys/ILEC; UM, Zuyd - GVIC, LIOF, Syntens, gemeente	Aandachtspunt: Kwalitatieve capaciteit i.r.t. flexibilisering Meer betrokkenheid MKB, aansluiting Midden-Limburg
	2.2. Euregionaal versterken van kennis	2.2.1 Grensoverschrijdende onderzoeken, swot-analyses, jobbeurzen, seminars, werkbezoeken etc.	POM-België i.s.m. provincie Limburg e.a. POM-West Vlaanderen i.s.m. GVIC, UM, Fontys etc.	
	2.3 Thematiseren en specialiseren	Relatie met drie andere topsectoren in Limburg: Chemie, Agrofood en Healthcare (clustering) HTSM, etc. Afstemming van opleidingsaanbod op innovatieroad-maps en taakverdelingen nationaal en regionaal	Bedrijfsleven i.s.m. onderwijs Onderwijs/provincie/ e.a.	Ontwikkeling van thematische afstudeerroutes, minoren, specialisaties Werkgroepen/ crossovers
3. Voorwaardenscheppend	3.1 Kennis over de sector vergroten m.b.t. arbeidsmarktgegevens		Provincie e.a.	Aanvulling Etil onderzoek/ afbakening logistieke sector. Inclusief sectorhuis Limburg link naar clustering
	3.2 Kennisverspreiding		Bedrijfsleven /ELC/ Onderwijs	

6. Van agenda naar uitvoering

Deze HCA is het resultaat van een samenwerking tussen een aantal triple helix organisaties (ondernemers, onderwijsinstellingen en overheden). De Provincie Limburg heeft de regie in dit proces op zich genomen, waarbij intensievere samenwerking is gezocht met ELC-Limburg/Kamer van Koophandel. Deze laatst genoemde organisaties hebben het thema onderwijs en arbeidsmarkt in de logistieke sector als een van de prioritaire thema's benoemd. In twee plenaire sessies zijn de Provincie Limburg en ELC-Limburg/Kamer van Koophandel het gesprek aangegaan met vertegenwoordigers van diverse bedrijven, onderwijsinstellingen en brancheorganisaties. De HCA is een provinciaal kader dat agendasettend is en waarmee de Provincie Limburg richting en focus beoogt aan te brengen en krachtenbundeling wil bewerkstelligen bij de uitvoering van activiteiten. Het bedrijfsleven en het onderwijs zijn echter primair verantwoordelijk voor de uitvoering van activiteiten.

Op basis van voorliggend kader kan de stap naar een uitvoeringsprogramma worden gezet. Dit uitvoeringsprogramma wordt de komende maanden door de Provincie Limburg en de sector (onderwijs en bedrijfsleven) opgesteld. In dit programma vertalen bedrijfsleven en onderwijsinstellingen de actielijnen in concrete projecten waaraan zij zich committeren. Het programma dient in maart 2013 uitvoeringsgereed te zijn en heeft een doorlooptijd tot medio 2015.

We zijn ons ervan bewust dat we "niet bij nul beginnen", dat er al diverse projecten of activiteiten lopen die bijdragen aan het realiseren van de (sub)doelstellingen en/of die aansluiten bij de actielijnen. In het uitvoeringsprogramma zal één van de uitgangspunten zijn dat we geen "dingen dubbel willen doen". Het is echter wel tijd om plannen en ideeën om te gaan zetten in daden. We willen bestaande activiteiten versterken en nieuwe initiatieven, waar nodig, stimuleren en ondersteunen. Met ondernemers en onderwijs aan het stuur!

Samen met opstellen van het een uitvoeringsprogramma wordt ook een voorstel voor de governance gedaan.

De volgende ontwikkelingen zijn relevant voor het uitvoeringsprogramma van de HCA Logistiek, namelijk:

1. Actieprogramma Logistiek Limburg: als vervolg op het provinciale Ambitiedocument Logistiek vormt dit actieprogramma het uitvoeringskader van de logistieke acties in de hele provincie Limburg. De provincie voert de regie op dit proces.
2. Limburg Economic Development (LED): binnen LED is logistiek een van de topsectoren. Daarbinnen is aandacht voor onderwijs en arbeidsmarkt. Deze HCA levert mede inhoudelijke input.
3. Greenport Venlo: voor Greenport Venlo wordt ook een HCA opgesteld (trekker gemeente Venlo). Voor het stimuleren van innovatie in de regio is Greenport Venlo Innovation Center (GVIC) de netwerkpartner voor de ontwikkeling van innovatieve concepten, producten en diensten voor ondernemers. Logistiek is hier een van de programmalijnen. Een van de projecten die GVIC aanjaagt is het Interregproject Oost-Westpoort. Binnen dit project is een vergelijkende analyse van de logistieke kennisinfrastructuur tussen West-Vlaanderen en de regio Venlo uitgevoerd. Het doel is te komen tot een gezamenlijk ontwikkelingsplan waarin pilots worden uitgewerkt ter versterking van de kennisinfrastructuur in beide regio's. Voor de uitvoering van de projecten zal aansluiting worden gezocht bij de HCA Logistiek.
4. Sector ServicePunt (SSP) Logistiek Noord-Limburg is een samenwerkingsverband van de sector zelf, vertegenwoordigd door vijftien organisaties en ondersteund door Kamer van Koophandel, Provincie Limburg, Greenport Venlo, TLN, VTL, EVO, Fontys Hogescholen Venlo, ROC Gilde Opleidingen, Werkgevers en Werkplein Venlo/Venray, de gemeenten Venlo en Venray. Ook in Zuid-Limburg is een

SSP in oprichting. Synergie en samenwerking wordt nu ingevuld en aangejaagd door de Kamer van Koophandel met financiële ondersteuning van de Provincie.

5. LogiXperience wordt in de landelijke HCA Topsector Logistiek aangehaald als “de visualisatie van een permanente interactieve inspirerende demonstratieomgeving voor State of the Art technische en conceptuele logistieke innovaties.” LogiXperience is vooralsnog tijdelijk gevestigd in Venlo (Noorderpoort).

De Stichting LogiXperience wil een structurele bijdrage leveren aan het in algemene zin bevorderen van de kennis, innovatie, imago en onderwijs in de logistiek. Stichting LogiXperience doet dit door:

- de verbindende schakel te zijn tussen bedrijfsleven en onderwijsinstellingen;
- de Kennis DC's, onderwijs en onderzoek instellingen te faciliteren;
- demonstratie-, thema- en verdiepingssessies te organiseren welke specifiek gericht zijn op MBO, HBO en WO-niveau;
- activiteiten, zowel fysiek als virtueel, te faciliteren welke gericht zijn op onderwijs;
- oriëntatiedemonstraties te organiseren welke gericht zijn op het verbeteren van het imago van de logistiek bij een breed publiek.

Op dit moment zijn er diverse overlegstructuren en samenwerkingsverbanden op het gebied van Logistiek breed actief. Het is niet de bedoeling om vanuit de HCA een nieuwe structuur op te tuigen, De huidige organisatie rondom het SSP lijkt vooralsnog het meest geschikt om deze te gebruiken voor het opschalen van een governance voor de HCA.

Bijlage 1

Werkgroep HCA

Didier Barrois	gemeente Venlo
Peter Blasic	gemeente Sittard-Geleen
Karin Collombon (vrz.)	provincie Limburg
Chertie Dirks	Kamer van Koophandel
Henk Donker	Fontys
Pascal Swinkels	ELC-Limburg
Dirk Verhoeven	Leeuwenborgh
Paul Wassing	Transport en Logistiek Nederland
Rob Widdershoven	provincie Limburg
Gea Winkens	UWV

Deelnemers sessies HCA 26 april 2012

Wassing	Paul	TLN	Manager Regio Zuid
Tjoeng	Maryse	EVO	Beleidsadviseur/projectmanager logistiek
Ghijzen	Paul	Universiteit Maastricht/ Open Universiteit	Associate Professor OU
Donker	Henk	Fontys ILEC	Manager Marktgerichte Taken Logistiek
Kerbusch	Ellen	Hogeschool Zuyd	Docent Technische Bedrijfskunde/Logistiek
Verhoeven	Dirk	Leeuwenborgh opleidingen Janssen Distribution Services	Accountmanager Logistiek en economie
Linders	Rob	Venlo	Director
Verbeek	Michael	Ewals Cargo Care	Corporate Human Resources Manager
Beurskens	Jack	Beurskens All-round cargo	Directeur
Berben	Mat	P. Daemen BV Maasbree	Controller
Zoer	Sikko	Medtronic	Senior Director Supply Chain Management
Gortel, van	Dieter	Broekman Logistics Meulenberg Transport en Logistiek	General Manager
Meulenberg	Wil	Caroz	Directeur
Hendrikse	Edgar	UPS Supply Chain Solutions	Business Development Director
Loos	Patrick	Gemeente Venlo	Sr. Manager Contract Logistics Europe
Barrois	Didier	Gemeente Sittard-Geleen	Beleidsadviseur Economie/Arbeidsmarkt
Blasic	Peter	ELC/KvK	Strategisch adviseur
Swinkels	Pascal	UWV	Projectmanager Logistiek KvK/Secretaris ELC
Smooenburg,	Michel	GVIC	Adviseur arbeidsmarktkennis UWV
Vermeer	Ingrid	Provincie Limburg	Programmamanager Logistiek
Widdershoven	Rob	Randstad	Beleidsmedewerker Onderwijs en Arbeidsmarkt
Erp, van	Gijs	ROC Gilde opleidingen	Senior Rayonmanager Noord Limburg
Dabekaussen	Paul	Seacon Logistics	
Tenhagen	Joris	UWV	Manager Business Development
Winkens	Gea	Sabic	Adviseur Werkgevers Servicepunt
Mulders	Marcel	Océ	HR Business Partner Supply Chain Polymers
Hauser	Luuk	KIM & MO	HR manager Global Logistics
Betlem	Henk	Provincie Limburg	
Collombon	Karin		Beleidsmedewerker logistiek

